

HABITANIA

PASIÓN POR LA DECORACIÓN

Nº 136 | 3,50 € | CANARIAS 3,65 €

AYER & HOY

UN MOLINO ESPECTACULAR EN LA PROVENZA

EL PALACIO VENECIANO MÁS MODERNO

UN PISO EXQUISITO CON ALMA MODERNISTA

EL VINTAGE SE APUNTA AL COLOR

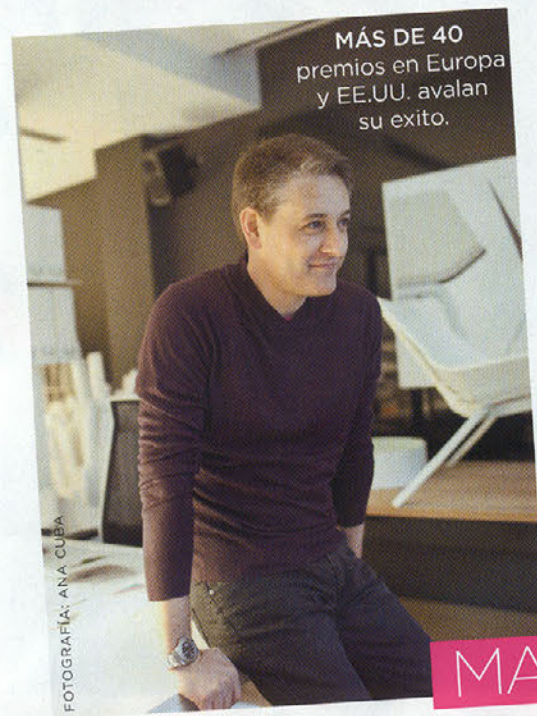
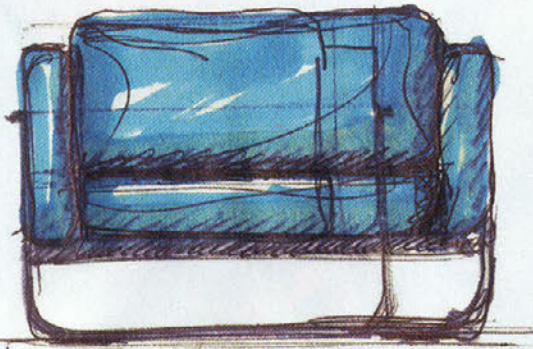
15 COCINAS
PERFECTAS

TECNOLOGÍA CON
BUEN GUSTO



TENDENCIAS DECO

MALVA Y VERDE + LA FIEBRE DEL CORAL + DISEÑO IBÉRICO + CAMUFLAJE



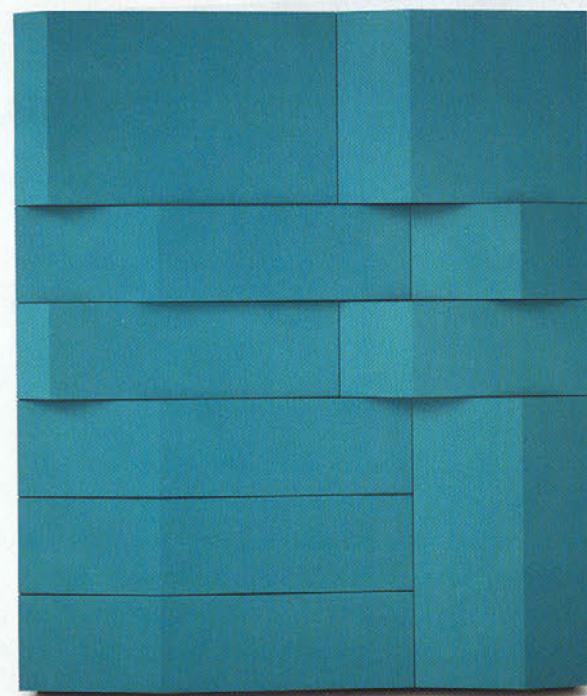
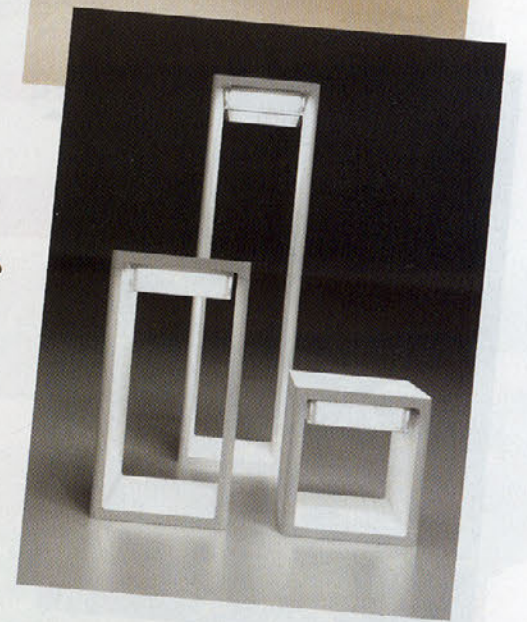
MÁS DE 40 premios en Europa y EE.UU. avalan su éxito.

FOTOGRAFÍA: ANA CUBA

MARIO RUIZ



SOFÁS modelo Time, de Joquer (2010). Tienen la estructura de metal y madera recubierta de poliéster y pretapizada con velour foamizado, y detalles en fresno, como las patas.



APARADOR diseñado para Dona Living. Se llama Play Programme y está compuesto por módulos de distintas alturas y fondos que permiten incorporar equipos electrónicos y controlarlos sin abrir las puertas facetadas.

DISEÑO SIN FRONTERAS

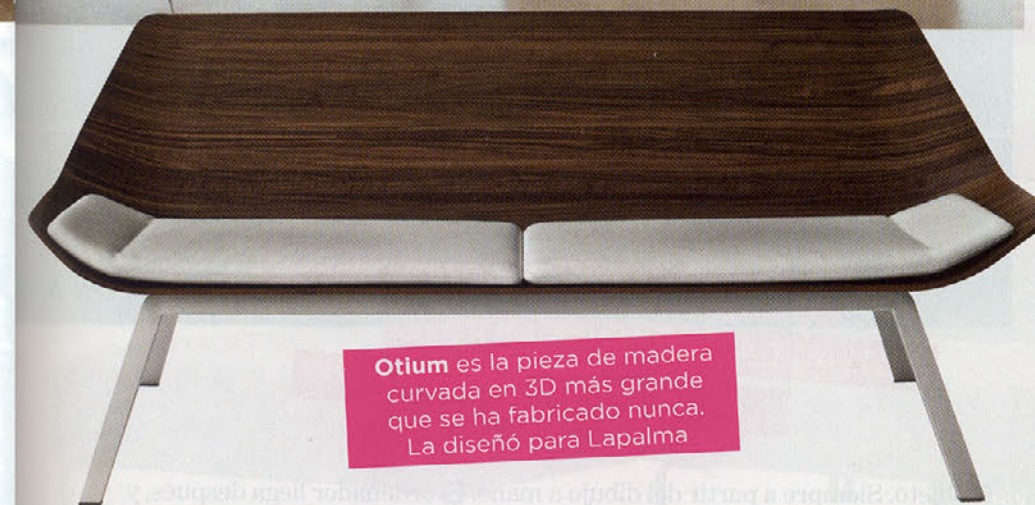
CANADÁ, EE.UU., AUSTRALIA, SUECIA, HOLANDA... LOS DISEÑOS DE ESTE ALICANTINO CONQUISTAN EL MUNDO

TEXTO: OLGA LÓPEZ

Siemens, Sellex, Gandía Blasco, Teka, Steelcase, Thomson, Schneider Electric... Desde que, en 1995, comenzara su carrera profesional por cuenta propia, y gracias a su oficio y experiencia multidisciplinar, más de ciento veinte empresas de todo el mundo le han confiado sus proyectos de mobiliario doméstico y de oficina, iluminación, diseño textil, *brand identity*, catálogos de proyecto, *showrooms*...

¿Cuándo supo que quería dedicarse al diseño?

M.R. Tendría unos 17 años. Asistí como oyente en Valencia a un congreso de diseño internacional en el que participaron muchos grandes: Philippe Starck, Alessandro Mendini, André Ricard...



Otium es la pieza de madera curvada en 3D más grande que se ha fabricado nunca. La diseñó para Lapalma

¡Menudo plantel!

M.R. Increíble. En dos días quedé fascinado por una profesión de la que hasta entonces no sabía nada. Y supe que me quería dedicar a ello.

¿Qué le inspira?

M.R. Mi inspiración siempre ha estado en la observación, y viajar me sirve muchísimo, es muy "alimenticio". Trabajar en distintas partes del mundo amplía las fuentes de inspiración y de conocimiento. También me ayuda la comunicación con clientes y diseñadores amigos.

¿Cómo es su proceso de diseño?, ¿cómo trabaja?

M.R. No tengo un sistema específico, no soy un diseñador de método. Trabajo en pequeñas partes que, en su conjunto, dan lugar a un todo: →

LÁMPARA Eda ("árbol", en japonés). Es una abstracción esquemática de un tronco y sus ramas realizada en acero pintado. Diseñada para Metalarte (2010). **BUTACA** Duna, con forma de trapecio y esquinas redondeadas. Fue creada para la firma norteamericana HBF (2010). **FRAME** es el nombre de unas balizas luminosas para exterior diseñadas para B.Lux, con cuerpo de aluminio y haces de luz cruzados y hacia el suelo (2007).



ALFOMBRAS diseñadas en 2008 para la colección Gan-Rugs, de Gandía Blasco. Todas se basan en la repetición de motivos geométricos, el color y los juegos de luz, que marcan contrastes entre los distintos planos de la lana, para darle dinamismo y carácter. Se llaman Park (arriba), de lana virgen 100%; Room (centro), de lana Nueva Zelanda 100%, y Materia (abajo), también de lana virgen 100%.



PANEL fonoabsorbente (reduce el sonido ambiente) creado para el proyecto Oasis de la empresa sueca Offecct, que busca crear entornos de trabajo más saludables (2011).

“CREO QUE LOS DISEÑADORES ACTUALES DEBEMOS MUCHO A RAY Y CHARLES EAMES”

el objeto. Siempre a partir del dibujo a mano. El ordenador llega después, y es imprescindible para mí. Es como un traductor que transforma la idea contenida en el dibujo en el idioma necesario para fabricarlo.

¿Cuál es la clave del éxito de un diseño?

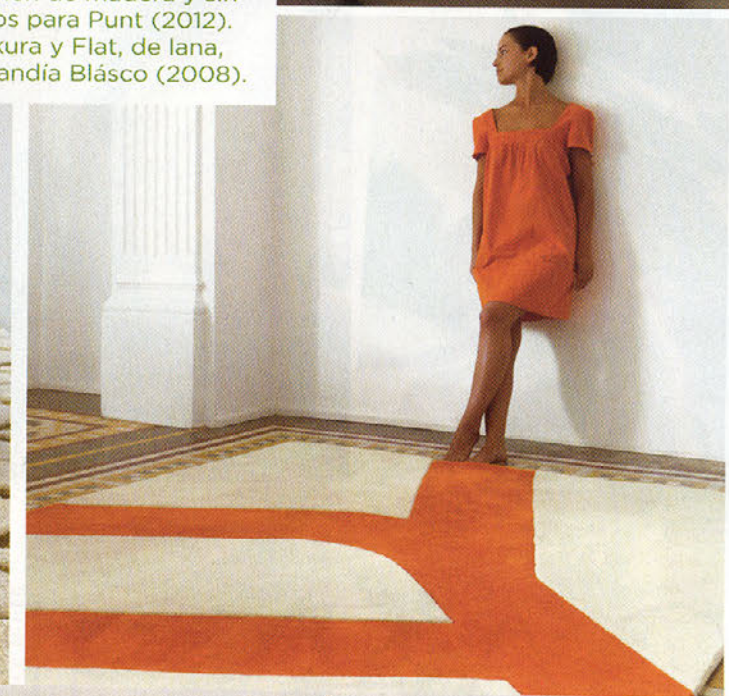
M.R. Es un misterio. La supervivencia de un diseño depende de algo tan misterioso como que mucha gente, en distintos lugares del mundo, sienta atracción por ese objeto y no por otro. Pero lo realmente sorprendente es que suceda muchas veces y a lo largo de muchos años, como sigue ocurriendo con piezas que tienen ya más de medio siglo, como la butaca Swan de Jacobsen, la silla Y de Hans Wegner o la lámpara Arco de Castiglioni.

Dígame cuál fue su primer diseño y cuál ha sido el último.

M.R. El primero fue una cortadora para metal. El último, unos muebles, en



MESA Mitis de madera, con patas en forma de caballete, y **APARADOR** Stockholm, también de madera y sin tiradores, creados para Punt (2012). **ALFOMBRAS** Okura y Flat, de lana, diseñadas para Gandía Blasco (2008).



Daily es un sofá totalmente tapizado, con los brazos en un gesto que abraza el asiento, diseñado para Joquer (2012).

Suecia, que me han enseñado mucho sobre sostenibilidad.

¿Y su niña bonita?

M.R. He diseñado teléfonos, lámparas, mobiliario, herramientas..., y para mí lo más interesante siempre es lo que está por llegar. Pero mi verdadero tesoro es la gente interesante que he conocido a través de esos proyectos por todo el mundo.

¿Quién es su diseñador favorito?

M.R. Creo que el diseño actual debe mucho a Ray y Char-

les Eames. También me parece emocionante la arquitectura japonesa de los 60: Yoshiro Taniguchi, Kenzo Tange...

¿En qué está trabajando ahora?

M.R. En proyectos de mobiliario en EE.UU., Suecia, Francia y Holanda, y en una colección de objetos de mesa en Italia.

Si no fuera diseñador, ¿a qué se dedicaría?

M.R. A cualquier profesión en la que haya un componente muy importante de trabajo manual. Y creativo, claro.